

**MINISTERSTWO
PRACY I POLITYKI SPOŁECZNEJ**

**DEPARTAMENT FUNDUSZY
WYDZIAŁ FUNDUSZU PRACY**

**Podjmowanie przez bezrobotnych
działalności gospodarczej z wykorzystaniem
środków Funduszu Pracy w podziale na rodzaje działalności
zgodnie z Polską Klasyfikacją Działalności**

WARSZAWA, październik 2009 roku

Spis treści

1. Informacje ogólne	3
2. Podjęcia działalności gospodarczej przez osoby bezrobotne finansowane ze środków Funduszu Pracy (ogółem)	4
3. Podjęcia działalności gospodarczej przez osoby bezrobotne finansowane ze środków Funduszu Pracy ze statusem „powracającego z zagranicy”	11

Załączniki:

1. Podjęcia działalności gospodarczej z wykorzystaniem środków Funduszu Pracy wg PKD w 2008 r.
2. Podjęcia działalności gospodarczej z wykorzystaniem środków Funduszu Pracy wg PKD w I połowie 2009 r.

Spis wykresów

Wykres 1: Liczba podjęć działalności gospodarczej przez bezrobotnych	4
Wykres 2: Środki wydatkowane na podjęcia działalności gospodarczej przez bezrobotnych	4
Wykres 3: Zestawienie porównawcze. Rok 2008 i I połowa 2009 r.	5
Wykres 4: Liczba podjęć działalności gospodarczej w Sekcji F – „Budownictwo” i Sekcji G – „Handel hurtowy i detaliczny”	6
Wykres 5: Liczba podjęć działalności gospodarczej w Sekcji F – „Budownictwo” Dziale 43 – „Roboty budowlane specjalistyczne” i Sekcji G – „Handel hurtowy i detaliczny” Dziale 47 – „Handel detaliczny”	6
Wykres 6: Podjęcia działalności gospodarczej przez osoby bezrobotne w 2008 r.	8
Wykres 7: Podjęcia działalności gospodarczej przez osoby bezrobotne w I połowie 2009 r.	9
Wykres 8: Zestawienie porównawcze. Rok 2008 i I połowa 2009 r.	11
Wykres 9: Liczba podjęć działalności gospodarczej przez bezrobotnych ze statusem osoby „powracającej z zagranicy” według województw	12
Wykres 10: Liczba podjęć działalności w Sekcji F – „Budownictwo” i Sekcji G – „Handel hurtowy i detaliczny” przez bezrobotnych ze statusem osoby „powracającej z zagranicy”, według województw	13
Wykres 11: Liczba podjęć działalności w Sekcji F – „Budownictwo” Dziale 43 – „Roboty budowlane specjalistyczne” i Sekcji G – „Handel hurtowy i detaliczny” Dziale 47 – „Handel detaliczny” przez bezrobotnych ze statusem osoby „powracającej z zagranicy”, według województw	14

1. Informacje ogólne

Na podstawie art. 46 ust. 1 pkt. 2 ustawy z dnia 20 kwietnia 2004 r. o promocji zatrudnienia i instytucjach rynku pracy (Dz. U. z 2008 r. Nr 69, poz. 415, z późn. zm.) starosta z Funduszu Pracy może przyznać bezrobotnemu jednorazowo środki na podjęcie działalności gospodarczej, w tym na pokrycie kosztów pomocy prawnej, konsultacji i doradztwa związanych z podjęciem tej działalności, w wysokości określonej w umowie, nie wyższej jednak niż 6-krotna wysokość przeciętnego wynagrodzenia. Szczegółowe warunki i tryb przyznawania ww. środków określają przepisy rozporządzenia Ministra Pracy i Polityki Społecznej z dnia 17 kwietnia 2009 r. w sprawie dokonywania refundacji kosztów wyposażenia lub doposażenia stanowiska pracy dla skierowanego bezrobotnego oraz przyznawania bezrobotnemu środków na podjęcie działalności gospodarczej (Dz. U. Nr 62, poz. 512).

Zaprezentowane w opracowaniu dane pochodzą z ankiety rozesłanej we wrześniu 2009 roku do powiatowych urzędów pracy przez Departament Funduszy Ministerstwa Pracy i Polityki Społecznej. Zebrane dane zawierają wydatkowane kwoty środków Funduszu Pracy oraz liczbę bezrobotnych podejmujących działalność gospodarczą w 2008 roku oraz I połowie 2009 roku. W ogólnej liczbie bezrobotnych korzystających ze świadczeń oszacowano liczbę osób ze statusem „powracającego z zagranicy”. Klasyfikacja rodzaju podejmowanej działalności gospodarczej wynika z rozporządzenia Rady Ministrów z dnia 24 grudnia 2007 r. w sprawie Polskiej Klasyfikacji Działalności (PKD) (Dz. U. Nr 251, poz. 1885, z późn. zm.)

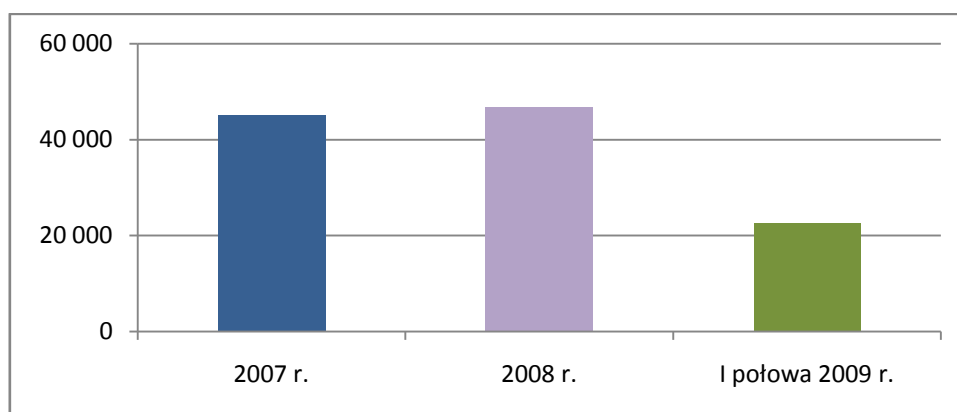
Badanie zostało przeprowadzone na reprezentatywnej grupie - ankiety zostały złożone przez 335 powiatowych urzędów pracy (98,2%). Przedłożone dane liczbowe i wartościowe pokrywają się ze sprawozdaniami statystycznymi rynku pracy „MPiPS-02” w 90,0% za 2008 rok oraz 87,0% za I półrocze 2009 roku.

Udzielenie ze środków Funduszu Pracy jednorazowo dotacji na podjęcie działalności gospodarczej wiąże się z wyłączeniem bezrobotnego z ewidencji powiatowego urzędu pracy. W związku z powyższym ta forma aktywizacji bezrobotnych charakteryzuje się zawsze 100,0% efektywnością zatrudnieniową.

2. Podjęcia działalności gospodarczej przez osoby bezrobotne finansowane ze środków Funduszu Pracy (ogółem)

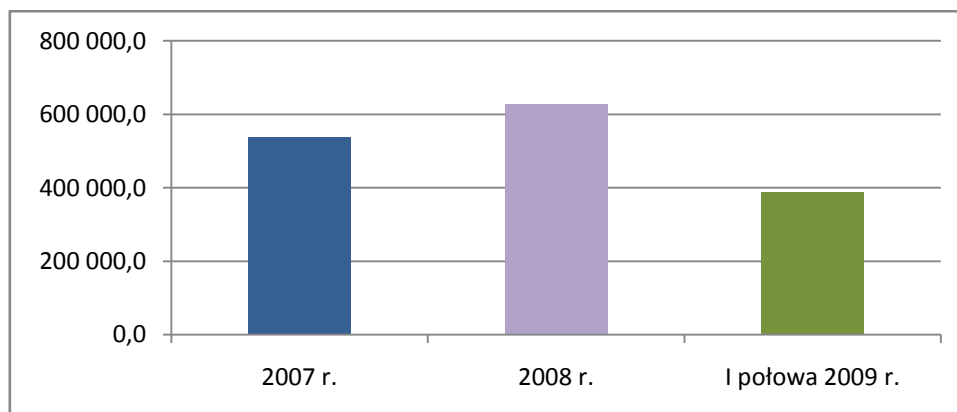
Podjęcie przez bezrobotnych działalności gospodarczej ze środków Funduszu Pracy cieszy się coraz większym zainteresowaniem bezrobotnych. W 2007 roku, zgodnie ze sprawozdaniami rocznymi „MPiPS-01” i „MPiPS-02” taką działalność podjęło 45.086 osób, na co wydatkowano 536.710,1 tys. zł.

Wykres 1: Liczba podjęć działalności gospodarczej przez bezrobotnych



W roku 2008 zgodnie ze sprawozdaniami statystycznymi działalność gospodarczą podjęło 52.155 osób, a łączna kwota środków Funduszu Pracy wydatkowana na ten cel wyniosła 698.961,9 tys. zł. W I połowie 2009 roku wydatkowano ogółem 440.137,8 tys. zł na udzielenie 25.973 bezrobotnym jednorazowej dotacji.

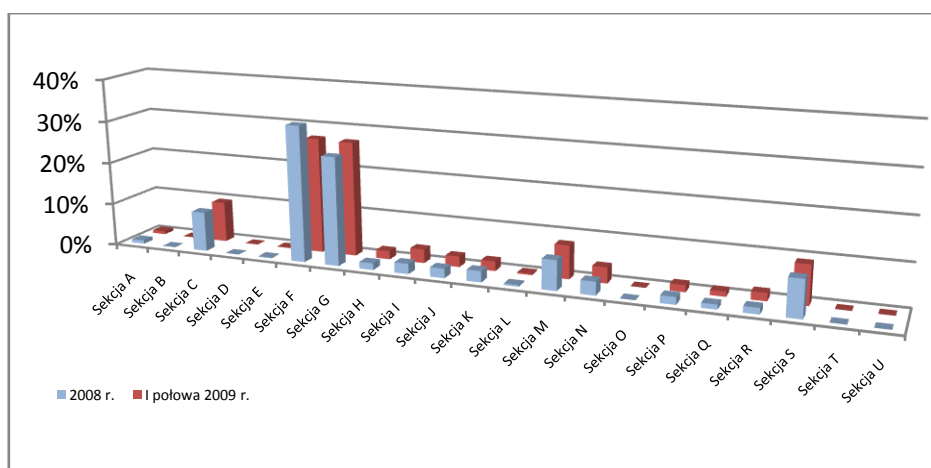
Wykres 2: Środki wydatkowane na podjęcia działalności gospodarczej przez bezrobotnych



Dane ankietowe przedłożone przez powiatowe urzędy pracy za rok 2008 dotyczące wydatkowania ze środków Funduszu Pracy na rozpoczęcie działalności gospodarczej, informują o 46.676 podjęciach przez bezrobotnych na łączną kwotę 628.188,4 tys. zł. Największa liczba podjęć działalności gospodarczej dotyczy województwa mazowieckiego 5.089 osób (10,9%) oraz wielkopolskiego 5.088 bezrobotnych (10,9%).

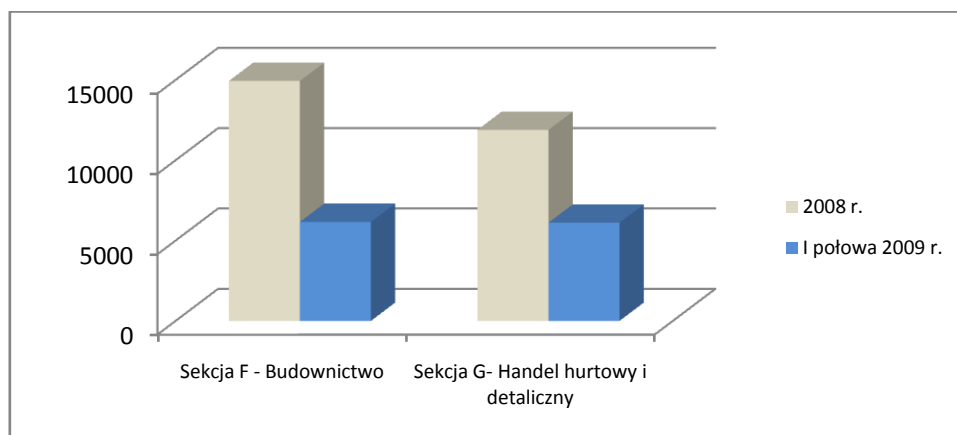
Przedłożone przez powiatowe urzędy pracy ankiety dotyczące I połowy 2009 roku informują o wydatkowaniu, ze środków Funduszu Pracy na rozpoczęcie działalności gospodarczej przez 22.680 bezrobotnych, łącznej kwoty 386.100,7 tys. zł. Największa liczba podjęć działalności gospodarczej dotyczy województwa mazowieckiego 2.828 osób (12,5%) oraz śląskiego 2.055 bezrobotnych (9,1%).

Wykres 3: Zestawienie porównawcze. Rok 2008 i I połowa 2009 r.



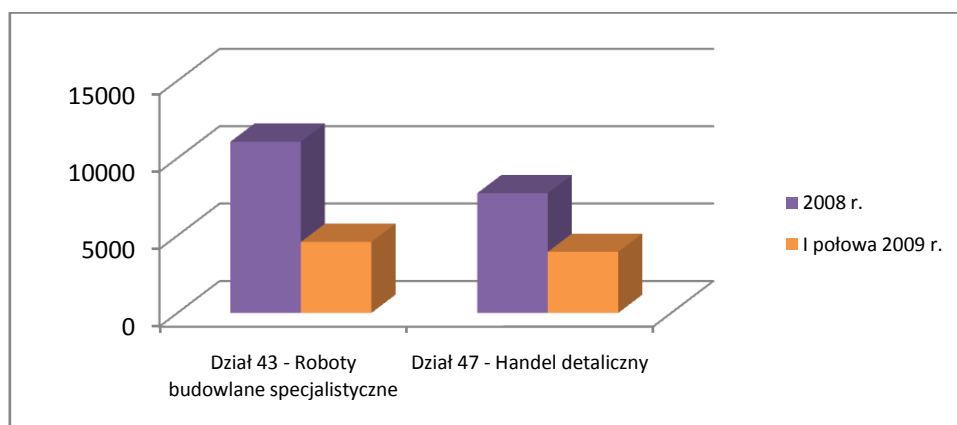
W roku 2008 bezrobotni podejmowali działalność gospodarczą ze środków Funduszu Pracy, zgodnie z Polską Klasyfikacją Działalności, najchętniej w **Sekcji F – „Budownictwo”** (14.933 bezrobotnych - **32,0%** na łączną kwotę 200.532,5 tys. zł) oraz **Sekcji G – „Handel hurtowy i detaliczny; naprawa pojazdów samochodowych, wylączając motocykle”** (11.889 bezrobotnych - **25,5%** na łączną kwotę 159.808,1 tys. zł). Dane dotyczące I połowy 2009 roku przedstawiają się podobnie – **Sekcję F – „Budownictwo”** wybrało 6.161 bezrobotnych (**27,2%**) na łączną kwotę 105.543,2 tys. zł. **Sekcję G – „Handel hurtowy i detaliczny; naprawa pojazdów samochodowych, wylączając motocykle”** – 6.112 bezrobotnych (**26,9%**) na łączną kwotę 103.628,9 tys. zł.

Wykres 4: Liczba podjęć działalności gospodarczej w Sekcji F – „Budownictwo” i Sekcji G – „Handel hurtowy i detaliczny”



W 2008 roku w **Sekcji F – „Budownictwo”** najczęściej podejmowano działalność gospodarczą w **Dziale 43 – „Roboty budowlane specjalistyczne”** – 11.060 bezrobotnych (**23,7%**) na łączną kwotę 148.765,6 tys. zł. Najchętniej podejmowane działalności w tej grupie dotyczyły robót budowlanych, posadzkarstwa, tapetowania i oblicowania ścian oraz tynkowanie. W **Sekcji G – „Handel hurtowy i detaliczny; naprawa pojazdów samochodowych, wyłączając motocykle”** – w **Dziale 47 – „Handel detaliczny, z wyłączeniem handlu detalicznego pojazdami samochodowymi”** – wybrało 7.734 bezrobotnych (**16,6%**) na łączną kwotę 103.735,2 tys. zł. Do najbardziej popularnych działalności należy sprzedaż detaliczna odzieży prowadzona w wyspecjalizowanych sklepach oraz sprzedaż żywności, napojów i wyrobów tytoniowych prowadzona w niewyspecjalizowanych sklepach.

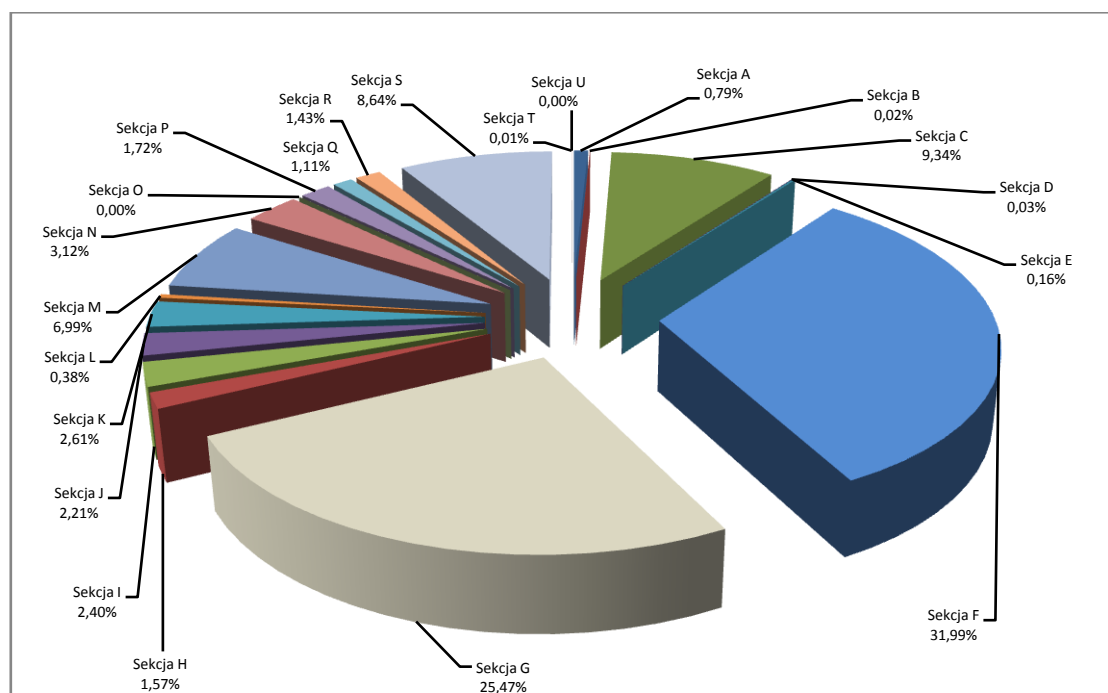
Wykres 5: Liczba podjęć działalności gospodarczej w Sekcji F – „Budownictwo” Dziale 43 – „Roboty budowlane specjalistyczne” i Sekcji G – „Handel hurtowy i detaliczny” Dziale 47 – „Handel detaliczny”



Pozostałe pozycje przedstawiają się następująco (załącznik nr 1):

- **Sekcja C – „Przetwórstwo przemysłowe” – 9,3%;**
- **Sekcja S – „Pozostała działalność usługowa” – 8,6%;**
- **Sekcja M – „Działalność profesjonalna, naukowa i techniczna” – 7,0%;**
- Sekcja N – „Działalność w zakresie usług administrowania i działalność wspierająca” – 3,1%;
- Sekcja K – „Działalność finansowa i ubezpieczeniowa” – 2,6%;
- Sekcja I – „Działalność związana z zakwaterowaniem i usługami gastronomicznymi” – 2,4%;
- Sekcja J – „Informacja i komunikacja” – 2,2%;
- Sekcja P – „Edukacja” – 1,7%;
- Sekcja H – „Transport i gospodarka magazynowa” – 1,6%;
- Sekcja R – „Działalność związana z kulturą, rozrywką i rekreacją” – 1,4%;
- Sekcja Q – „Opieka zdrowotna i pomoc społeczna” – 1,1%;
- Sekcja A – „Rolnictwo, leśnictwo, łowiectwo i rybactwo” - 0,8%;
- Sekcja L – „Działalność związana z obsługą rynku nieruchomości” - 0,4%;
- Sekcja E – „Dostawa wody; gospodarowanie ściekami i odpadami oraz działalność związana z rekultywacją” – 0,2%;
- Sekcja D – „Wytwarzanie i zaopatrzenie w energię elektryczną, gaz, parę wodną, gorącą wodę i powietrze do układów klimatycznych” – 0,0%;
- Sekcja B – „Górnictwo i wydobywanie” – 0,0%;
- Sekcja T – „Gospodarstwa domowe zatrudniające pracowników, gospodarstwa domowe produkujące wyroby i świadczące usługi na własne potrzeby” – 0,0%;
- Sekcja O – „Administracja publiczna i obrona narodowa, obowiązkowe zabezpieczenie społeczne” – 0,0%;
- Sekcja U – „Organizacja i zespoły eksterytorialne” – 0,0%.

Wykres 6: Podjęcia działalności gospodarczej przez osoby bezrobotne w 2008 r.



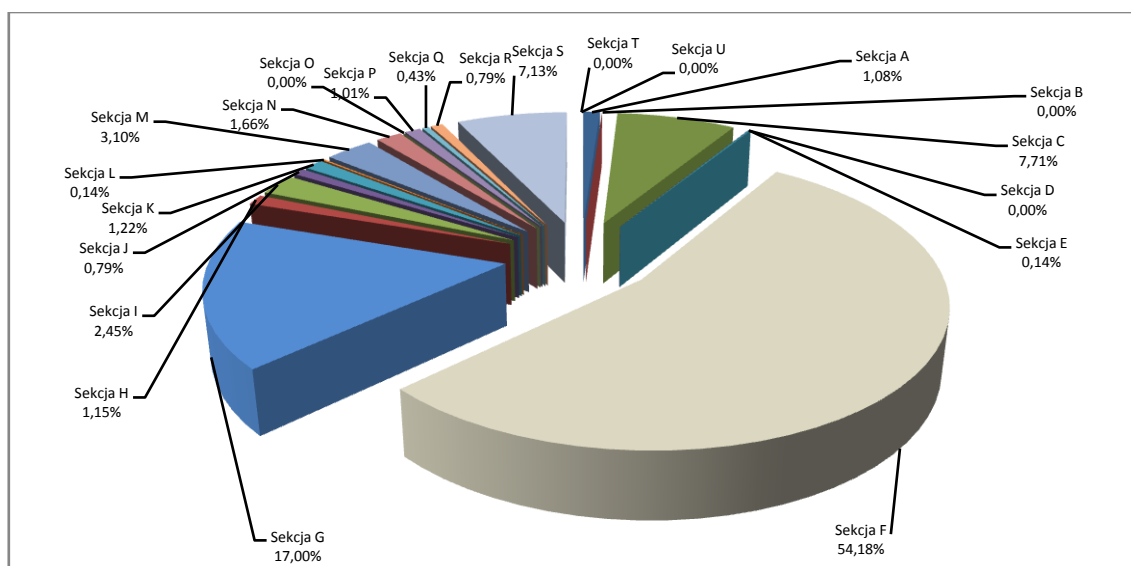
W I połowie 2009 roku bezrobotni podejmowali najczęściej działalność gospodarczą ze środków Funduszu Pracy w **Sekcji F – „Budownictwo” w Dziale 43 – „Roboty budowlane specjalistyczne”** (4.586 bezrobotnych - **20,2%** na łączną kwotę 78.779,5 tys. zł). Najbardziej popularne rodzaje działalności dotyczyły wykonywania robót budowlanych wykończeniowych, tynkowania, posadzkarstwa, tapetowania i oblicowania ścian. W **Sekcji G – „Handel hurtowy i detaliczny; naprawa pojazdów samochodowych, wyłączając motocykle”** najliczniejsza reprezentacja 3.945 bezrobotnych (**17,4%**) na łączną kwotę 66.598,0 tys. zł podjęła działalność w **Dziale 47 – „Handel detaliczny, z wyłączeniem handlu detalicznego pojazdami samochodowymi”**. Najczęściej wybieranymi dziedzinami była sprzedaż detaliczna odzieży prowadzona w wyspecjalizowanych sklepach oraz sprzedaż żywności, napojów i wyrobów tytoniowych prowadzona w niewyspecjalizowanych sklepach.

Pozostałe pozycje przedstawiają się następująco (załącznik nr 2):

- **Sekcja C – „Przetwórstwo przemysłowe” – 9,5%;**
- **Sekcja S – „Pozostała działalność usługowa” – 9,1%;**
- **Sekcja M – „Działalność profesjonalna, naukowa i techniczna” - 7,8%;**
- Sekcja N – „Działalność w zakresie usług administrowania i działalność wspierająca” – 3,7%;

- Sekcja I – „Działalność związana z zakwaterowaniem i usługami gastronomicznymi” – 3,2%;
- Sekcja J – „Informacja i komunikacja” – 2,5%;
- Sekcja K – „Działalność finansowa i ubezpieczeniowa” – 2,3%;
- Sekcja H – „Transport i gospodarka magazynowa” – 2,0%;
- Sekcja R – „Działalność związana z kulturą, rozrywką i rekreacją” – 1,8%;
- Sekcja P – „Edukacja” – 1,6%;
- Sekcja Q – „Opieka zdrowotna i pomoc społeczna” – 1,2%;
- Sekcja A – „Rolnictwo, leśnictwo, łowiectwo i rybactwo” – 0,7%;
- Sekcja L – „Działalność związana z obsługą rynku nieruchomości” – 0,3%;
- Sekcja E – „Dostawa wody; gospodarowanie ściekami i odpadami oraz działalność związana z rekultywacją” – 0,1%;
- Sekcja B – „Górnictwo i wydobywanie” – 0,0%;
- Sekcja D – „Wytwarzanie i zaopatrzenie w energię elektryczną, gaz, parę wodną, gorącą wodę i powietrze do układów klimatycznych” – 0,0%;
- Sekcja T – „Gospodarstwa domowe zatrudniające pracowników, gospodarstwa domowe produkujące wyroby i świadczące usługi na własne potrzeby” – 0,0%;
- Sekcja O – „Administracja publiczna i obrona narodowa, obowiązkowe zabezpieczenie społeczne” – 0,0%;
- Sekcja U – „Organizacja i zespoły eksterytorialne” – 0,0%.

Wykres 7: Podjęcia działalności gospodarczej przez osoby bezrobotne w I połowie 2009 r.



Podsumowanie

W obu okresach – rok 2008 i I połowie 2009 roku, najczęściej podejmowano działalność w Sekcji F – „Budownictwo” i Sekcji G – „Handel hurtowy i detaliczny; naprawa pojazdów samochodowych, włączając motocykle”. Spośród pozostałych dziedzin Polskiej Klasyfikacji Działalności blisko 10,0% odsetkiem charakteryzuje się Sekcja C - „Przetwórstwo przemysłowe”, Sekcja M – „Działalność profesjonalna, naukowa i techniczna” oraz Sekcja S - „Pozostała działalność usługowa”.

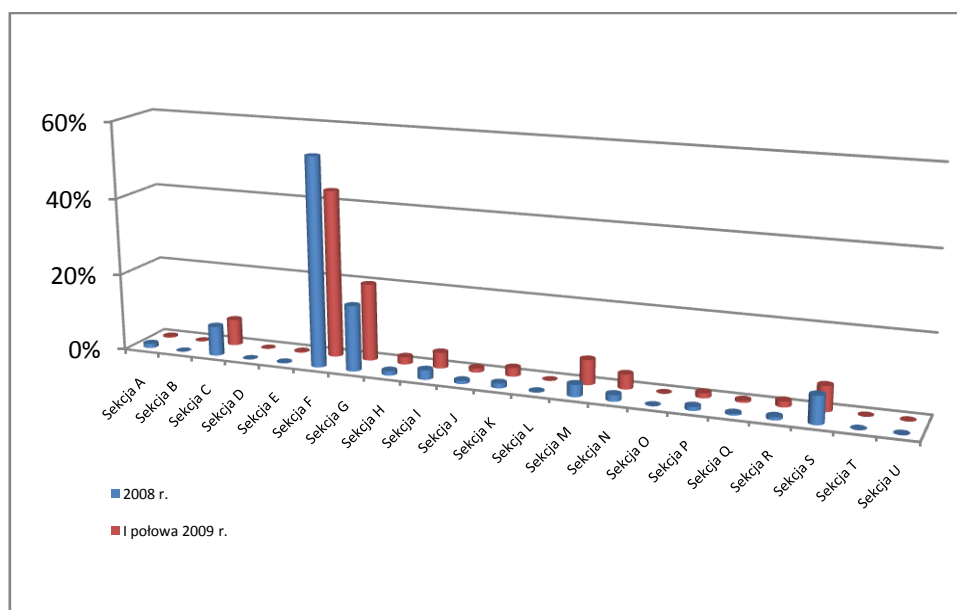
Jednakże krótkie okresy badania nie pozwalają na wskazanie czy tendencja podejmowania działalności gospodarczej przez bezrobotnych w budownictwie jest stała.

3. Podjęcia działalności gospodarczej przez osoby bezrobotne finansowane ze środków Funduszu Pracy ze statusem „powracającego z zagranicy”

Z przedłożonych szacunkowych danych w 2008 roku działalność gospodarczą ze środków Funduszu Pracy podjęło 1.388 osób (blisko 3,0%), które powróciły z zagranicy. W I połowie 2009 roku liczba ta wyniosła 950 osób (około 4,2%).

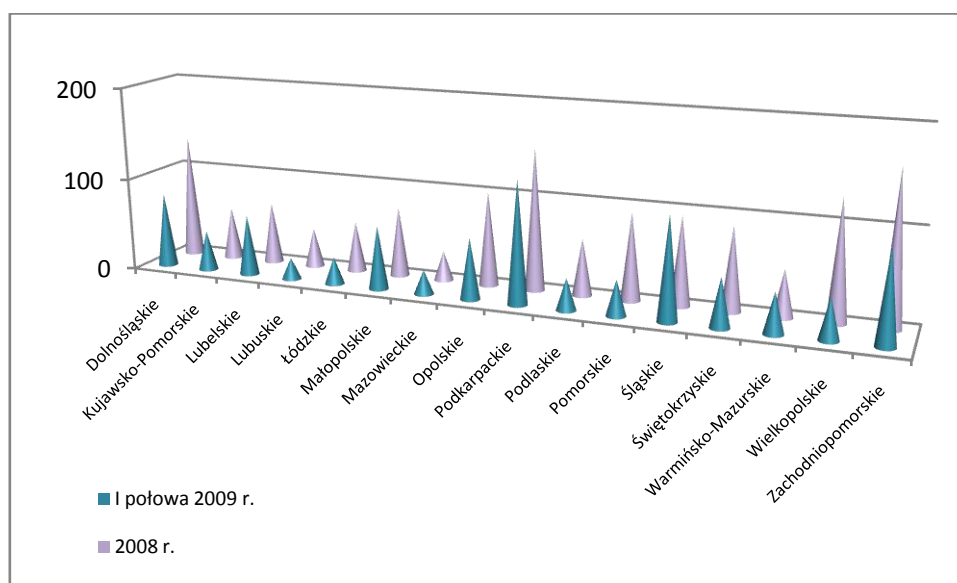
Bezrobotni ze statusem „powracającego z zagranicy” rozpoczynali działalność gospodarczą w **Sekcji F – „Budownictwo”** (2008 r. - **54,2%**, w I połowie 2009 r. – **43,5%**) oraz **Sekcji G - „Handel hurtowy i detaliczny; naprawa pojazdów samochodowych, wylączając motocykle”** (2008 r. – **17,0%**, w I połowie 2009 r. – **20,0%**).

Wykres 8: Zestawienie porównawcze. Rok 2008 i I połowa 2009 r.



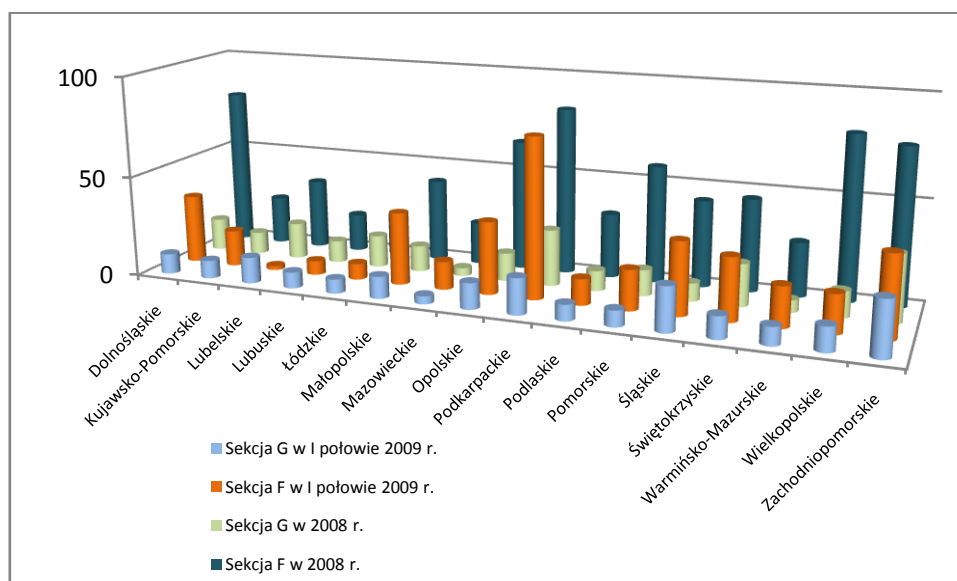
Najwięcej podjęć działalności gospodarczej osób powracających z zagranicy w 2008 roku odnotowano w województwie zachodniopomorskim – 161 bezrobotnych (11,6%) oraz podkarpackim – 152 osoby (11,0%). W I połowie 2009 roku najwięcej bezrobotnych ze statusem „powracającego z zagranicy” podjęło działalność gospodarczą w województwie podkarpackim – 131 bezrobotnych (13,8%), śląskim – 109 osób (11,5%) oraz zachodniopomorskim – 100 bezrobotnych (10,5%).

Wykres 9: Liczba podjęć działalności gospodarczej przez bezrobotnych ze statusem osoby „powracającej z zagranicy” według województw



Osoby, które powróciły z zagranicy najchętniej podejmowały działalność gospodarczą ze środków Funduszu Pracy w 2008 roku oraz w I połowie 2009 roku w **Sekcji F – „Budownictwo”** odpowiednio 752 bezrobotnych (**54,2%**) oraz 413 bezrobotnych (**43,5%**). Sekcja ta najchętniej była wybierana w 2008 roku w województwie podkarpackim - 83 osoby oraz wielkopolskim – 81 bezrobotnych, natomiast w I połowie 2009 roku w województwie podkarpackim – 79 bezrobotnych i zachodniopomorskim - 40 osób. W **Sekcji G – „Handel hurtowy i detaliczny; naprawa pojazdów samochodowych, wylęczając motocykle”** odpowiednio 236 bezrobotnych (**17,0%**) oraz 190 osób (**20,0%**). Sekcja ta najchętniej była wybierana w 2008 roku w województwie zachodniopomorskim - 33 osoby oraz podkarpackim – 28 bezrobotnych, natomiast w I połowie 2009 roku w województwie zachodniopomorskim - 27 osób i śląskim – 22 bezrobotnych.

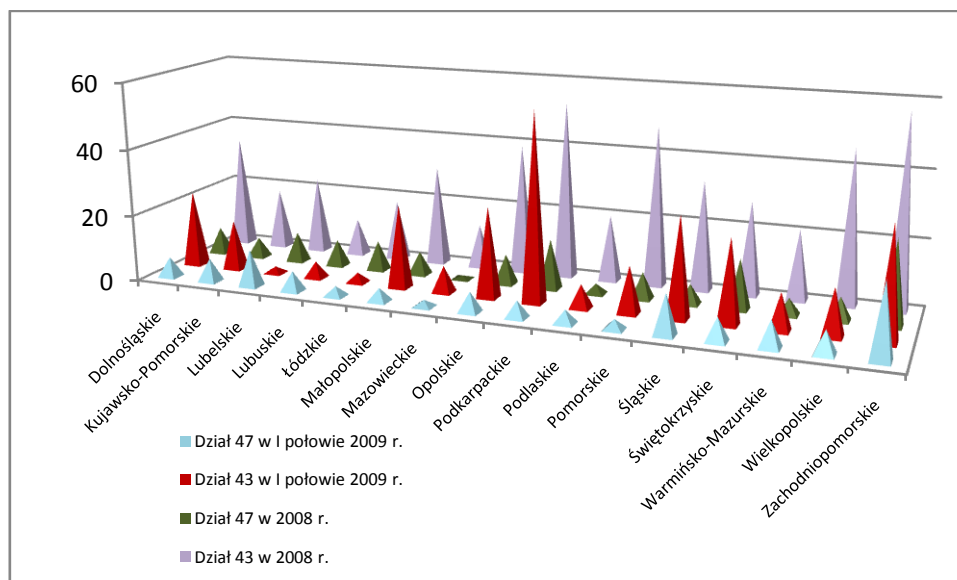
Wykres 10: Liczba podjęć działalności w Sekcji F – „Budownictwo” i Sekcji G – „Handel hurtowy i detaliczny” przez bezrobotnych ze statusem osoby „powracającej z zagranicy”, według województw



W **Sekcji F – „Budownictwo”** najczęściej bezrobotni podejmowali działalność w **Dziale 43 – „Roboty budowlane specjalistyczne”** 492 osoby (**35,5%**) oraz 298 osób (**31,4%**), w dziedzinach: wykonywanie robót budowlanych wykończeniowych oraz posadzkarstwo, tapetowanie i oblicowywanie ścian. Dział ten najchętniej był wybierany w 2008 roku w województwie zachodniopomorskim - 57 osób oraz podkarpackim – 53 bezrobotnych, natomiast w I połowie 2009 roku w województwie podkarpackim – 56 osób i zachodniopomorskim - 33 bezrobotnych.

W **Sekcji G – „Handel hurtowy i detaliczny; naprawa pojazdów samochodowych, wyłączając motocykle”** najpopularniejsza była **Dziale 47 – „Handel detaliczny, z wyłączeniem handlu detalicznego pojazdami samochodowymi”** odpowiednio 141 bezrobotnych (**10,2%**) oraz 113 bezrobotnych (**11,9%**), z dominacją sprzedaży detalicznej odzieży prowadzonej w wyspecjalizowanych sklepach oraz sprzedaży żywności, napojów i wyrobów tytoniowych prowadzonej w niewyspecjalizowanych sklepach. Dział ten najchętniej był wybierany w 2008 roku w województwie zachodniopomorskim - 25 osób, podkarpackim i świętokrzyskim po 15 bezrobotnych, natomiast w I połowie 2009 roku w województwie zachodniopomorskim – 22 osoby i śląskim - 12 bezrobotnych.

Wykres 11: Liczba podjęć działalności w Sekcji F – „Budownictwo” Dziale 43 – „Roboty budowlane specjalistyczne” i Sekcji G – „Handel hurtowy i detaliczny” Dziale 47 – „Handel detaliczny” przez bezrobotnych ze statusem osoby „powracającej z zagranicy”, według województw



Pozostałe pozycje przedstawiają się następująco za 2008 rok:

- **Sekcja C – „Przetwórstwo przemysłowe” – 7,7%;**
- **Sekcja S – „Pozostała działalność usługowa” – 7,1%;**
- Sekcja M – „Działalność profesjonalna, naukowa i techniczna” – 3,1%;
- Sekcja I – „Działalność związana z zakwaterowaniem i usługami gastronomicznymi” – 2,5%;
- Sekcja N – „Działalność w zakresie usług administrowania i działalność wspierająca” – 1,7%;
- Sekcja K – „Działalność finansowa i ubezpieczeniowa” – 1,2%;
- Sekcja H – „Transport i gospodarka magazynowa” – 1,2%;
- Sekcja A – „Rolnictwo, leśnictwo, łowiectwo i rybactwo” – 1,1%;
- Sekcja P – „Edukacja” – 1,0%;
- Sekcja J – „Informacja i komunikacja” – 0,8%;
- Sekcja R – „Działalność związana z kulturą, rozrywką i rekreacją” – 0,8%;
- Sekcja Q – „Opieka zdrowotna i pomoc społeczna” – 0,4%;
- Sekcja E – „Dostawa wody; gospodarowanie ściekami i odpadami oraz działalność związana z rekultywacją” – 0,1%;
- Sekcja L – „Działalność związana z obsługą rynku nieruchomości” – 0,1%;

- Sekcja B – „Górnictwo i wydobywanie” – 0,0%;
- Sekcja D - „Wytwarzanie i zaopatrzenie w energię elektryczną, gaz, parę wodną, gorącą wodę i powietrze do układów klimatycznych” – 0,0%;
- Sekcja O – „Administracja publiczna i obrona narodowa, obowiązkowe zabezpieczenie społeczne” – 0,0%;
- Sekcja T – „Gospodarstwa domowe zatrudniające pracowników, gospodarstwa domowe produkujące wyroby i świadczące usługi na własne potrzeby” - 0,0%;
- Sekcja U – „Organizacja i zespoły eksterytorialne” – 0,0%.

Podsumowanie

W badanym okresie bezrobotni ze statusem osoby „powracającej z zagranicy” najchętniej podejmowali działalność gospodarczą w Sekcji F – „Budownictwo” i Sekcji G – „Handel hurtowy i detaliczny; naprawa pojazdów samochodowych, wylęczając motocykle”. W dalszej kolejności, spośród dziedziny Polskiej Klasyfikacji Działalności, wybierane były Sekcja C - „Przetwórstwo przemysłowe” oraz Sekcja S - „Pozostała działalność usługowa”.

Najwięcej podjęć działalności gospodarczej przez osoby ze statusem „powracającego z zagranicy” w 2008 roku odnotowano w województwie zachodniopomorskim (11,6%) oraz podkarpackim (11,0%), a w I połowie 2009 roku w województwie podkarpackim (13,8%), śląskim (11,5%) oraz zachodniopomorskim (10,5%).